



P520L

誠研數位印像機

第一章 產品安全使用.....	3
◎ 使用安全與提醒	3
◎ 關於使用環境和設置	4
◎ 關於印表機的使用	4
◎ 關於耗材的使用和相紙的保存	6
第二章 配件包.....	6
◎ 配件包內容物	6
第三章 相片印表機功能性介紹.....	8
◎ 機器功能.....	8
第四章 安裝及操作說明.....	10
◎ 安裝操作注意事項	10
◎ 操作使用流程	11
◎ 相紙安裝說明	12
◎ 色帶安裝說明	13
◎ 關於印像機運送	14
第五章 控制面板以及相片印表機狀態說明.....	15
◎ 控制面板.....	15
◎ 用戶模式選擇說明	16
第六章 日常維護.....	17
◎ 熱敏頭及滾輪清潔	17
◎ 外部清潔.....	18
◎ 濾網清潔.....	18
第 7 章 故障時的處理	18
◎ 發生問題時的故障排除	18
◎ 卡紙時的故障排除	19
◎ 列印時斷電的故障排除	20
◎ 色帶斷裂的故障排除	21
第 8 章 售後服務	21
◎ 規格說明.....	21

甲類資訊技術設備

甲類設備為其他符合甲類設備限制值之資訊，而非符合乙類資訊技術設備的限制值：雖然不可限制此類設備之行銷，但使用場所必須被限制，不得進入居住的環境之中，且應於其機器本體及使用說明中含有下列警語

警告使用者

此為甲類資訊技術設備，於居住環境使用時，可能造成射頻擾動，在此種情況下，使用者會被要求採取某些適當的對策。

NCC Statement :

第十二條	經型式認證合格之低功率射頻電機，非經許可，公司、商號或使用者均不得擅自變更頻率、加大功率或變更原設計之特性及功能。
第十四條	低功率射頻電機之使用不得影響飛航安全及干擾合法通信；經發現有干擾現象時，應立即停用，並改善至無干擾時方得繼續使用。前項合法通信，指依電信法規定作業之無線電通信。低功率射頻電機須忍受合法通信或工業、科學及醫療用電波輻射性電機設備之干擾。

第一章 產品安全使用

本使用說明書為了提供完整且安全的使用此產品而撰寫的， 在使用本產品之前請先詳細閱讀本使用說明書、操作方式，已確保機器上的正確使用。

◎ 使用安全與提醒

本使用說明書介紹避免危險的各注意事項。為了更充分的理解本產品的使用安全性，各個警示標誌需注意如下：



：不當的使用可能會導致死亡或者嚴重的傷害



：不當的使用導致人員受傷或者機器的損害

- ◆ 本公司並不能預測在所有環境下設置及使用時的所有危險。因此，本使用說明書已及其他說明書、產品描述的警告和注意事項也就不可能包括所有的安全內容。若進行不當的使用且不在本說明書所規範的行為下所造成的一切機器損害及人員傷害，所產生的安全問題將由使用者自行承擔。
- ◆ 使用本說明書以及其他說明書介紹的使用方法和檢查注意事項僅針對本產品用於指定用途的情況，若進行不當的使用且不在本說明書所規範的行為下所

造成的一切機器損害及人員傷害，所產生的安全問題將由使用者自行承擔。

- ◆ 請絕對不要進行使用本使用說明書以及其他說明書禁止的作業
- ◆ 在使用本機時，對萬一發生故障而導致列印內容不能列印的意外不做任何保證，敬請諒解

◎ 關於使用環境和設置

為了安全的使用印表機，請注意下述事項



：請依照使用手冊規範的建議使用，否則可能會導致受傷或者觸電



：請勿設置在潮濕、多灰塵的場所。否則可能會導致火災、觸電或者印表機故障。例如，請勿設置在海水浴場、浴室、溫泉、路上、池塘邊等灰塵和沙石較多的場所以及潮濕的場所



：請勿設置在搖晃的台座上或者傾斜的不穩定的場所。否則可能會導致跌落、翻倒或者受傷

- * 請勿設置相片印表機於低溫的場所，例如滑雪場、滑冰場，請盡可能避免機器與太陽直射的場所
- * 請勿置放雜物於相片印表機上，例如花瓶、盆栽以及任何有裝有液體的容器及金屬物品，以避免液體流入機器中而導致火災或觸電的可能



：請勿堵塞本產品的通氣孔，如果堵塞通氣孔，則可能會因位內部續熱而導致火災



：請勿通過本產品的通氣孔等向內部插入或者投入金屬類物品或者易燃物品等。否則可能會導致火災或者觸電。

◎ 關於印表機的使用

使用本印表機時，請注意下述事項



：開箱時請將機器小心的放置於平整的桌子上



：本產品相片印表機淨重達 18 公斤(不含相紙與色帶)，敬請在搬運時握穩機器底部，以避免印表機不慎掉落而導致人員受傷



：在容易打滑的地面上搬運本產品時，請多加注意



：搬運本產品時，請確認電源線是否已被拔除



：一旦本產品跌落並造成損壞時，請首先切段主機電源並拔除電源插頭，再與銷售店或售後服務部門聯繫並進行產品的安全性檢查，以避免產品存有安全風險的疑慮而導致不可預期的傷害



：請不要拆卸本機或者進行改造。相片印表機內部的高壓部分及高溫可能造成人員的觸電、起火和燒傷等人身事故



：設置相片印表機時，請確切的插入電源插頭



：熱敏頭在運轉時溫度將持續上升這屬正常的加熱情況。由於熱品頭處於高溫狀態，因此切勿在任何情況下觸摸熱敏頭

* 如果直接觸摸熱敏頭表面，則可能導致熱品的損害。另外，如果沙子等堅硬雜質進入，則可能造成熱敏頭的損害而導致列印品質不良



：修復不良故障時，僅限於使用本說明書記載的內容進行修復，不能修復時，請和您購買產品的銷售店或售後服務部門聯繫



：請使用本產品附帶或指定的電源線，請務必做好接地。如果在未接

地的狀態下進行使用，萬一發生漏電時，則有可能造成火災和觸電事故。另外，也可能會對收音機、電視接收機等的信號接收產生干擾。無法連接地線時，請和銷售店或銷售服務公司進行協商

◎ **關於耗材的使用和相紙的保存**

有關色帶、相紙的使用和相片的保存，請注意下述事項

* 相紙的使用與保存

- ✓ 請使用本公司指定的相紙
- ✓ 請存放於水平的地方
- ✓ 請避開潮濕場所，且避免太陽直射的陰暗場所存放(溫度 30°C 以下、濕度 60% RH 以下)
- ✓ 請勿觸摸相紙的列印正面，以免指紋附著於相片而導致品質下降

* 色帶的使用與保存

- ✓ 請使用本公司所指定的色帶
- ✓ 請避開潮濕場所，且避免太陽直射的陰暗場所存放(溫度 30°C 以下、濕度 60% RH 以下)

* 列印後的相紙保存方式

- ✓ 請保存在陰暗的場所避免太陽直射
- ✓ 保存時，請勿觸摸相片表面或使其接觸下述物質，苯、稀釋劑、酒精等有機溶劑

- * 請勿交叉使用列印 5 吋相紙(5" x 7")及 6 吋相紙(4" x 6" or 6" x 8")，以避免列印後相紙的品質下降

第二章 配件包

進入本章節之前，請務必仔細閱讀第一章節的“產品安全使用”

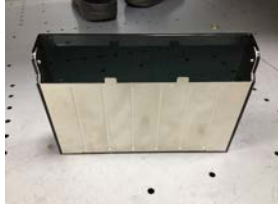
◎ **配件包內容物**



=> 紙捲架 x 2 (1 組黑色與 1 組白色用於安裝時防呆機制)



=> 墊片 x 2 (用於 5" x 7"相片, 安裝前需與紙捲架組合使用)



=> 碎紙盒



=> 電源線



=> USB 線

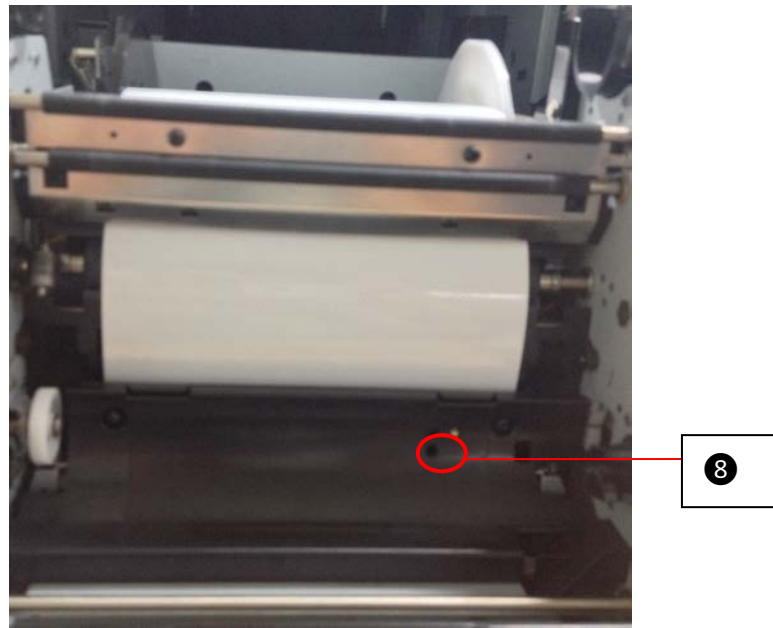


=> 保固卡

第三章 相片印表機功能性介紹

◎ 機器功能





No.	名稱	功能
①	開門按鈕	按下此鈕開啓前蓋以安裝色帶與相紙
②	控制面板	Left、right、Execute、Menu 用來監控相片印表機的状态
③	碎紙回收桶	請定期的保養避免碎紙滿出回收桶
④	USB (規格 A)	韌體更新工程用
⑤	USB (規格 B)	請與電腦主機連接，以進行資料的有線傳輸
⑥	電源開關	用於打開和關閉印表機的電源開關，請勿在使用中關閉電源以免造成機器的故障。關閉電源之後再次打開時，請保持 3 秒鐘以上的間隔
⑦	電源孔	請接上交流電 110V~240V
⑧	相紙指示燈	安裝相紙時，請將相紙插入直至指示燈號亮起

第四章 安裝及操作說明

◎ 安裝操作注意事項



4.1 請將配件盒附帶的電源線插入到印表機背面的電源連接器中



：連接電源線之前，請確認電源開關已為關閉狀態



：請勿濕手插拔電源插頭，否則有可能會導致漏電



：請勿損傷、損害電源線或者對其進行改造。請勿在電源線上放置重物、進行拉拽或者強行扭曲，否則有可能會因電源線損害而導致火災或者觸電事故



：移動本產品時，請務必從插座上拔出電源插頭，並在確認盒外部的連接線全部拔下以後再進行移動。否則有可能會導致電源受損而引起火災或者觸電等事故發生。請注意不要被電源線絆倒而導致受傷



：本產品長時間不用時，請務必從電源插座上把電源線拔除已確保安全



：請勿進行章魚腳式配線(及從一個母插座上引申出多個子插座)，否可

可能會導致火災或者觸電

連接 USB 連接線於本產品與電腦



4.2 將 USB 連線插入印表機背面左側的 USB 孔，並確認是否插緊



：要拔出 USB 連線時，請先確認相片印表機是否已處於待機的狀態，請勿關閉正在運作的相片印表機



：如果在資料傳輸時拔掉 USB 連線，則有可能導致無法正常列印與耗材的浪費

◎ 操作使用流程



4.3 電源開關：

按下電源開關的“ON”用以啓動本產品

* 注意：請勿按下電源開關的“OFF”當本產品尚在運轉中



4.4 開啓前蓋面板


按下左上角的按鈕用以開啓前蓋面板


* 注意：請保留適當的空間讓前蓋面板可順利開啓不受阻礙

◎ 相紙安裝說明

在使用 5" x 7" 的相紙尺寸列印前，請先將墊片與紙捲架組合在裝於紙捲左右兩側。然而，在使用 4" x 6 or 6" x 8" 相片尺寸列印時則不需要墊片，僅需使用紙捲架安裝於紙捲左右兩側即可



● 配件包:  => 墊片 x 2 (2 組相同的黑色墊片)

● 配件包:  => 紙捲架 x 2 (1 組黑色和 1 組白色)

請取出任一墊片與黑色或白色紙捲架組合，組合完畢後依照顏色的定義插入紙捲的左右兩側



：請勿交叉使用列印 5 吋相紙(5" x 7")及 6 吋相紙(4" x 6" or 6" x 8")，以避免列印後相紙的品質下降



4.5.1 相紙的安裝方法

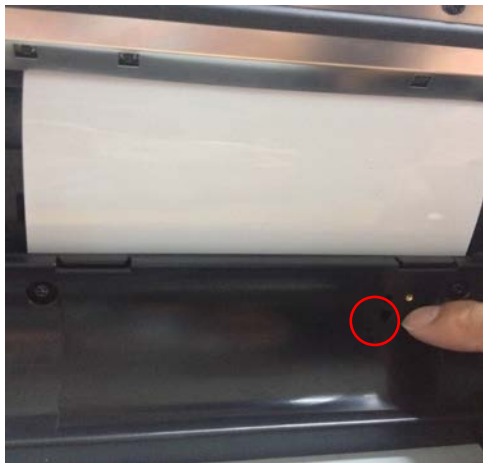
將組裝好的紙捲架與紙捲正確的安裝於機器內，並對其凹槽的顏色。黑色紙捲架置於黑色凹槽；白色紙捲架置於白色凹槽



4.5.2 相紙安裝路徑

請拉取約 10~15 公分的紙長穿過鐵軸間(如左圖)的間隙並拉取至定位，並請將相紙的兩端對其左右兩側的標示貼紙。

* 注意：安裝 5 吋相紙時請對齊兩側貼紙的 5" 黑線位置；安裝 6 吋相紙時請對齊兩側貼紙的 6" 紅線位置



4.5.3 相紙安裝指示燈

確保相紙插入正確的位置直到指示燈亮起藍色為止

* 注意：請勿過於用力拉扯紙捲以避免導致相紙的損害



4.6 色帶的安裝方法

色帶兩頭一為供應端一為回收端，請依照顏色的定義置放於正確的凹槽內

* 注意：為了避免使用者有放反的疑慮，因此本產品有設計防呆的功能，請使用者順圖示所述安裝，切勿用力壓扯導置機器損傷



4.7 關閉前蓋面板

當確認完畢相紙與色帶的設置之後，請將前蓋面板蓋上以進行列印，系統預設每當相紙被抽換且於前蓋面板關閉後，系統將自動裁切約 4 張 4" x 6" 相紙的長度用以確保更換相紙色帶時所附著的指紋可被裁切清除。

* 注意：若要解除此設定，請按下 Menu -> 裁紙設定 -> <自動> 改為 <手動> 即可



4.8 安裝碎紙盒：

請於配件盒內拿出碎紙盒裝於本產品前蓋面板下方的凹槽，已收集裁紙後的碎紙屑

* 注意：請定期清除碎紙盒內的碎紙屑，請勿讓碎紙屑滿於碎紙盒

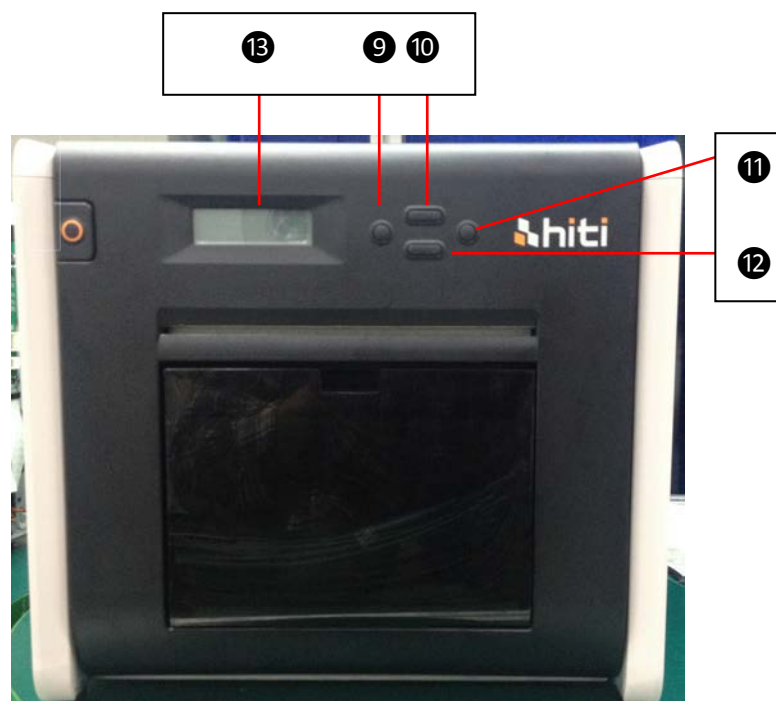
◎ 關於印像機運送

關於相片印表機的運送時請注意以下事項，錯誤的運送方式將導致故障，因此請務必遵守本列事項

1. 請將色帶、相紙從相片印表機上拆下之後再進行運送。若因故障而無法拆卸時，請和您購買產品的銷售店或售後服務部門聯繫
2. 請勿在前蓋面板打開的狀態下關閉電源，請在接痛電原的狀態下關閉前蓋面板，當顯示器顯示色帶未安裝時，在請關閉電源

第五章 控制面板以及相片印表機狀態說明

◎ 控制面板



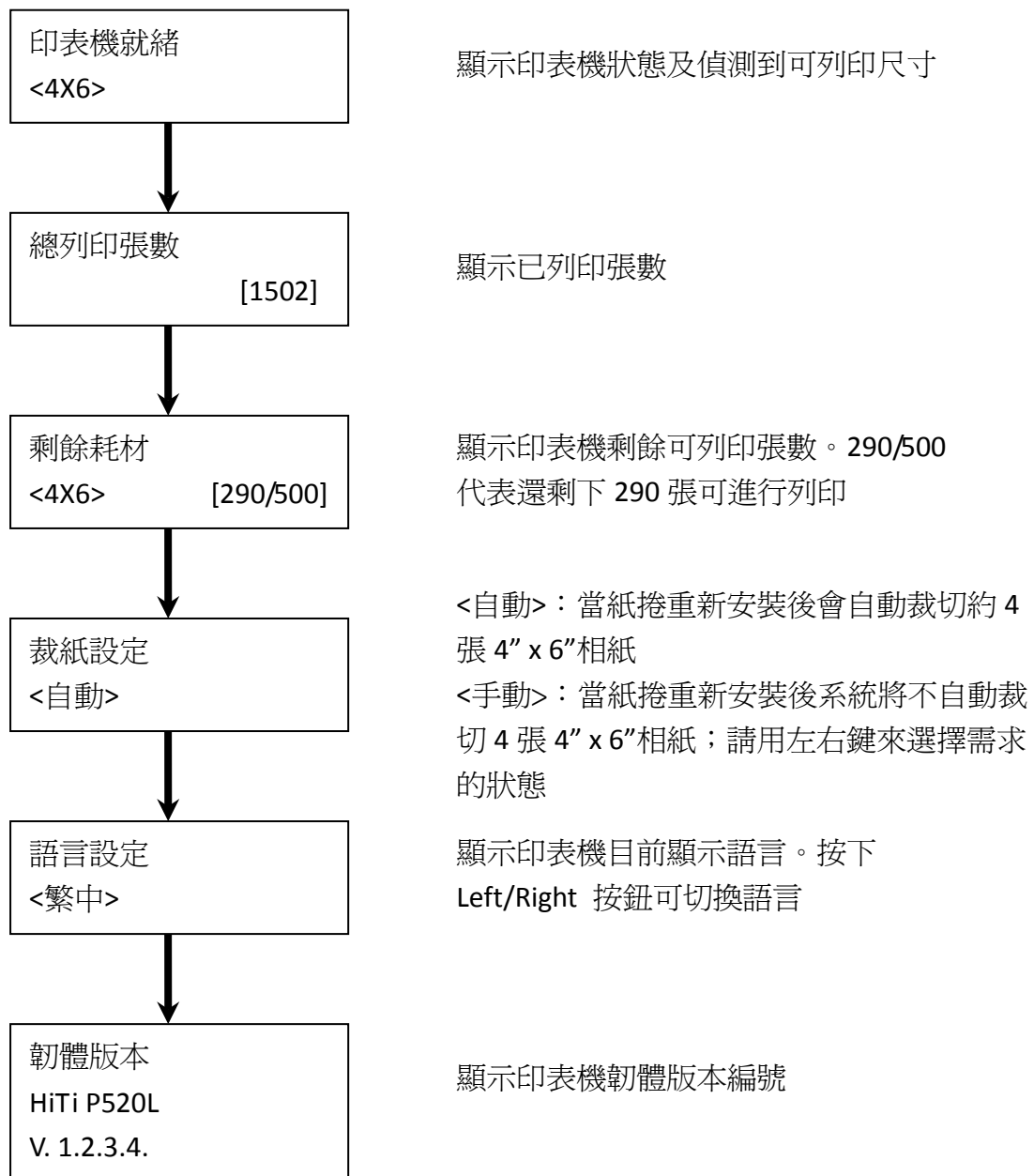
No.	Name	Function
⑨	Left button	按下此鈕以選擇偏好的設定
⑩	Manu button	按下此鈕以檢視機器各項狀態
⑪	Right button	按下此鈕以選擇偏好的設定
⑫	EXEC button	按下此鈕以執行所選擇的機器狀態
⑬	LCD 顯示器	所顯示的印表機狀態如下表所示

顯示內容	描述
印表機準備就緒	相片印表機已準備就緒，顯示器左下方顯示系統目前準備列印的尺寸
總列印張數	顯示印表機已列印張數
剩餘耗材	顯示印表機剩餘可列印張數
裁紙設定	<自動>：當紙捲重新安裝後會自動裁切約 4 張 4" x 6" 相紙 <手動>：當紙捲重新安裝後系統將不自動裁切 4 張 4" x 6" 相紙
韌體版本	顯示印表機韌體版本
語言設定	顯示印表機目前設置語言
印表機啟動中	顯示印表機正在進行初始化
檢查耗材	顯示印表機正在檢查耗材狀態

資料傳送中	顯示印表機正在接收資料
印表機降溫中	顯示熱敏頭正在冷卻中，列印會暫時中斷，直至熱敏頭冷卻完成
印表機升溫中	顯示熱敏頭正在預熱處理，列印會暫時中斷，直至熱敏頭變熱

◎ 用戶模式選擇說明

在待機狀態下按下“Menu”鈕則可進入用戶模式選擇，顯示狀態如下



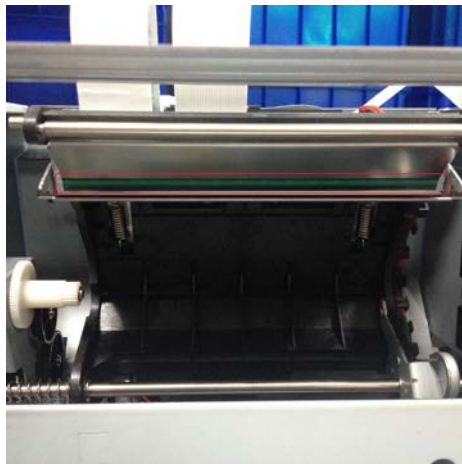
第六章 日常維護

◎ 熱敏頭及滾輪清潔

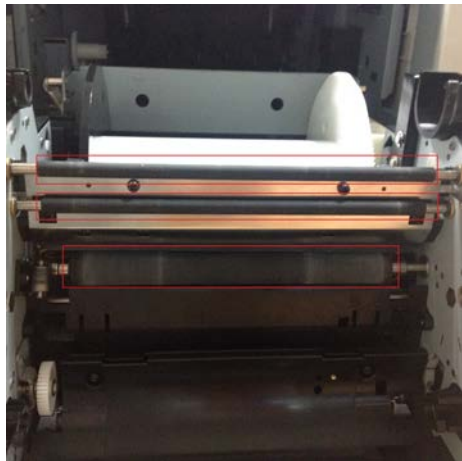
本產品採用熱傳印的方式，在正確使用的情況下是不需要日常維護的，不過為了確保最佳的列印品質，請每月進行一次熱敏頭和滾輪的清潔動作



：請務必在關閉電源的狀態下做清潔工作。列印剛結束時熱敏頭處於高溫狀態不適合進行清潔工作，請避免於此時用手觸摸熱敏頭，待機器靜置冷卻後在進行清潔工作。



6.1 熱敏頭清潔：請使用沾有酒精的紗布輕輕擦拭熱敏頭髮熱的部分(如紅框所示)



6.2 滾輪清潔：請使用沾有酒精的紗布輕輕擦拭黑色滾輪(如紅框所示)



：清潔完畢後請等待酒精充分揮發後在進行列印(約 5 分鐘)

◎ 外部清潔

請使用軟布擦拭印表機蓋板上的汙物，若用乾布擦拭無法除去時，請使用少量的水或稀釋的中性洗滌劑輕輕擦拭



：如果雜物(金屬片、水、液體)進入機器內部的話，請先關閉機器電源，然後從插座上拔出電源線，並和銷售店或售後服務部門聯繫已解決問題。



：如果出現不正常的發熱、冒煙、異味等異常狀態下繼續使用的話，則可能會導致火災或者觸電等危險情況。一旦發現上述任何異常現象，請先關閉機器電源，然後從插座上拔出電源線，並和銷售店或售後服務部門聯繫已解決問題。



：如果使用苯、稀釋液等揮發性溶劑擦拭或者沾上殺蟲劑，則可能導致變色或者出或裂痕等問題。

◎ 濾網清潔

當散熱孔有灰塵堵塞於濾網時，請用吸塵器吸除

第 7 章 故障時的處理

◎ 發生問題時的故障排除

LCD 顯示訊息	狀態	處理方式
0100 前蓋開啓	表示前蓋開著	請關閉前蓋以進行列印
0101 前蓋開啓失敗	表示打不開前蓋	請將前蓋關閉後再按開門鈕以解除錯誤
0200 未安裝晶片	表示色帶晶片遺失	請確認色帶圓柱上的蓋子是否遺失
0201 未安裝色帶	表示色帶尚未安裝	請安裝耗材箱內的色帶以進行列印
0202 晶片/色帶尺寸不符	表示晶片與色帶的尺寸不一致	請更換相對應尺寸的晶片
0203 晶片錯誤	表示安裝了不支援的色帶	請更換由 HiTi 銷售的色帶安裝於機器內

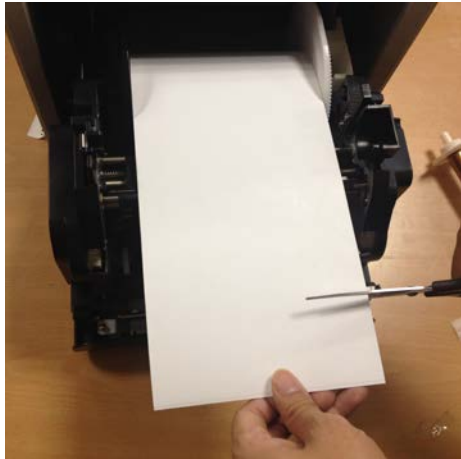
0300 色帶用盡	表示色帶全數列印完畢	請更換新的色帶以進行列印
0400 未安裝相紙	表示相紙尚未安裝	請安裝耗材箱內的相紙以進行列印
0401 相紙用盡	表示相紙全數列印完畢	請更換新的相紙以進行列印
0402 紙捲安裝錯誤	表示紙捲裝入位置錯誤	請確認相紙有依指示安裝，並讓指示燈亮起藍燈為止
0500 卡紙	表示印表機卡紙	請移除卡紙部分
0600 紙捲/色帶尺寸不符	表示紙捲色帶尺寸不符	請更換正確尺寸的紙捲

症狀	處理
電源無法接通	● 請確認電源線是否連接到插座和印表機上
電腦無法識別印表機	● 請確認 USB 連線是否連接到電腦和印表機上
電腦尚未就緒	<ul style="list-style-type: none"> ● 請確認前蓋是否關閉 ● 請確認印表機內部是否有卡紙 ● 如果相紙安裝指示燈熄滅，則請將相前端拉置底部，直到該指示燈亮起藍色為止
前蓋無法開啓	<ul style="list-style-type: none"> ● 請確認印表機是否置於一平面上 ● 請確認是否有阻礙物擋住印表機開門的路徑
發生筆直條狀的列印缺色	<ul style="list-style-type: none"> ● 有可能因熱敏頭的髒污而造成缺色的現象，請依照第 6 章的日常維護來協助您如何清理熱敏頭 ● 如果清潔後仍有缺色的問題，則有可能為熱敏頭已受到損害，發生此問題請與銷售店或售後服務部門聯繫已解決問題
發生顆粒狀的列印缺色	● 有可能是滾輪的髒污所造成的，請按照第 6 章的日常維護來協助您如何清理滾輪

◎ 卡紙時的故障排除



7.1
打開前蓋



7.2
用剪刀剪去摺皺部分或已列印部分



7.3
拉出相紙直至指示燈熄滅

- * 注意：如果不除去相紙摺皺部分或已列印的部分而繼續使用，則可能會再次造成卡紙，或在列印時發生色帶斷裂現象，所以請務必去除。
- * 注意：去除摺皺部分或已列印的部分時請以和捲紙方向垂直的角度筆直的去除
- * 注意：如果多次發生卡紙無法排除時，可推測為機構部分發生故障，請與銷售店或售後服務部門聯繫已解決問題

◎ 列印時斷電的故障排除

如果在列印期間發生斷電的情況，熱敏頭則會壓在送紙滾輪上，如果長時間

放置不理，則可能會導至橡膠斷製送紙滾輪變形，爲了防止出現變形，請按下述步驟進行處理

1. 請關閉電源開關
2. 切斷電源 3 秒後再次接通電源
3. 操作面板的 LCD 如果顯示卡紙時，請打開前蓋按照第七章的發生卡紙時的處理方式來進行除錯

◎ 色帶斷裂的故障排除



7.4

請使用膠帶將色帶斷裂的部分黏貼起來



7.5

旋轉色帶的齒輪將斷裂面捲置已列印的位置上，以避免重覆列印於已斷裂的位置

第 8 章 售後服務

有關產品的諮詢、保修等事宜，請向您所購買的銷售電諮詢

◎ 規格說明

機種型號	HiTi P520L
列印原理	熱昇華式 YMCO 連續色調輸出
解析度	300 x 300 dpi

列印尺寸/容量	4" x 6" (10.2 x 15.2 公分): 500 張列印 5" x 7" (12.7 x 17.7 公分): 290 張列印 6" x 8" (15.2 x 20.3 公分): 250 張列印
列印速度	4" x 6" 約 15 秒以下 5" x 7" 約 21 秒以下 6" x 8" 約 26 秒以下
作業系統	Windows 2000/XP/Vista/Windows 7 ; Mac OS 10.2 or above
USB 規格	USB 2.0 (高速)
電源規格	AC 100V ~ 240V , 50/60 Hz, 6A
操作環境	溫度：10°C ~ 35°C (50°F ~ 95°F) ; 速度：20~90% 未凝結
尺寸	32.7 公分 x 30 公分 x 35.9 公分(長 x 寬 x 高)
重量	18 公斤 (未含耗材)